

# FLEX

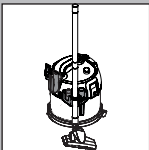


**VC 21 L MC**  
**VCE 26 L MC**

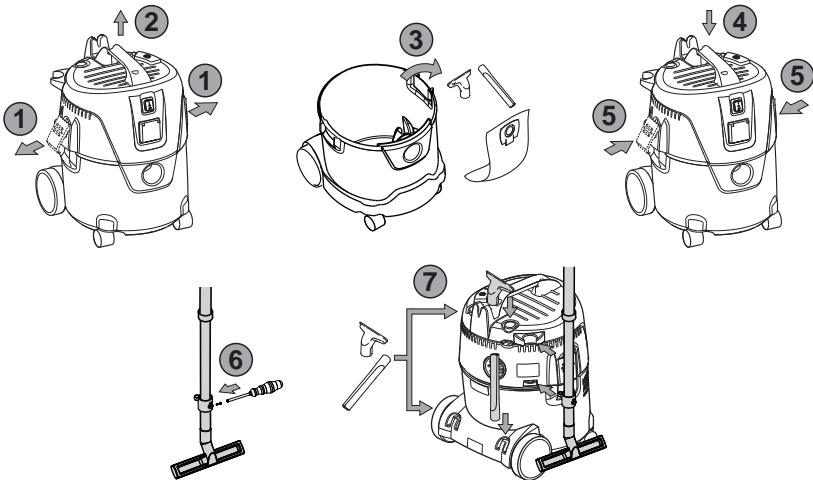


**Originalbetriebsanleitung**  
**Original Operating Instructions**

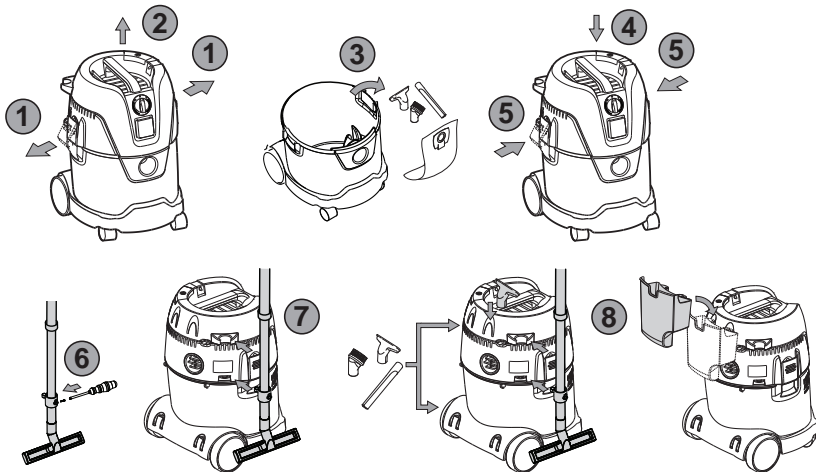
# A



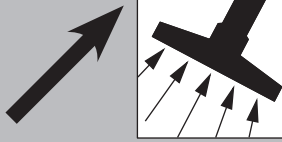
## VC 21 L MC



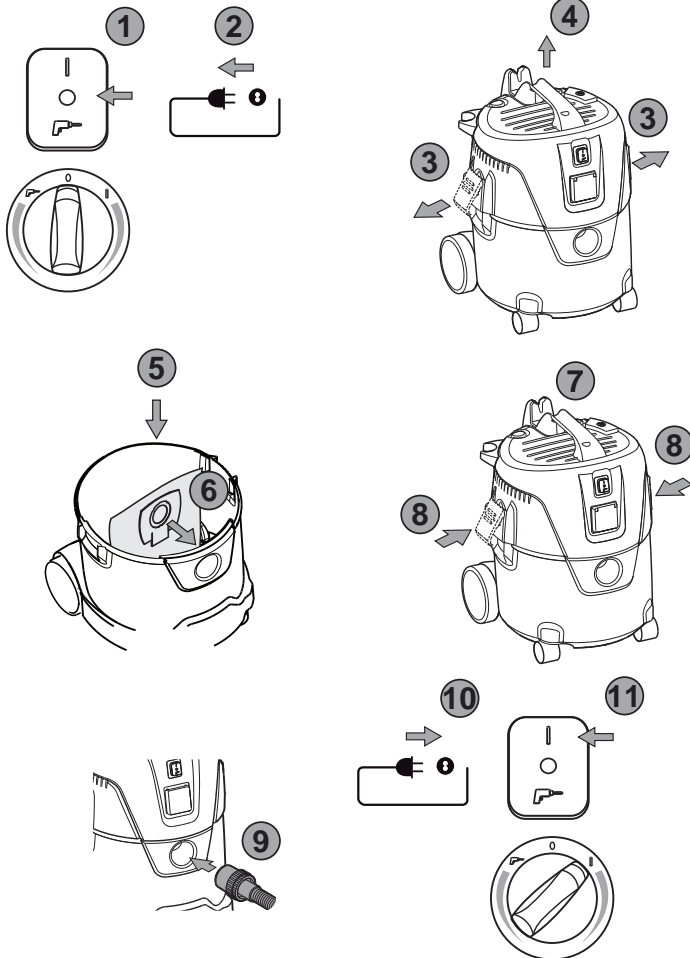
## VCE 26 L MC



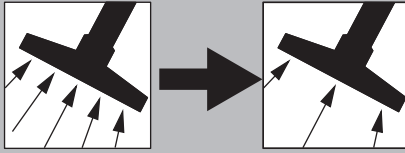
# B



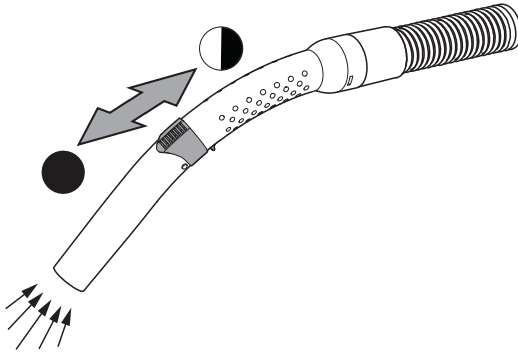
## VC 21 L MC / VCE 26 L MC



**B**



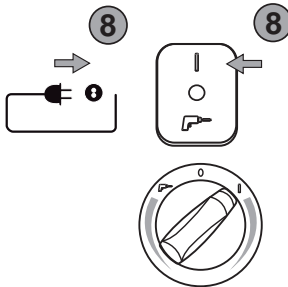
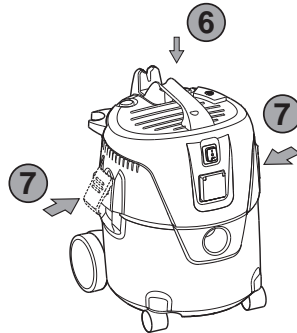
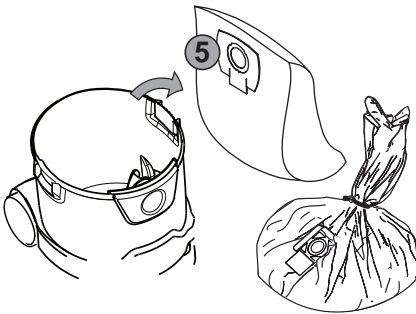
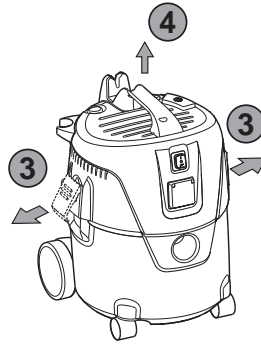
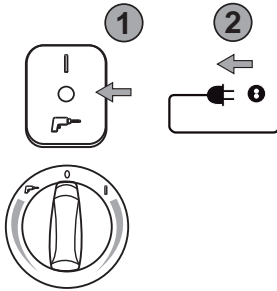
**VC 21 L MC / VCE 26 L MC**

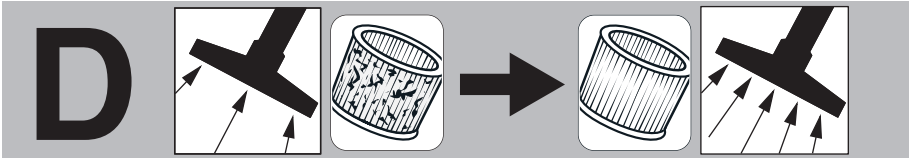


# C

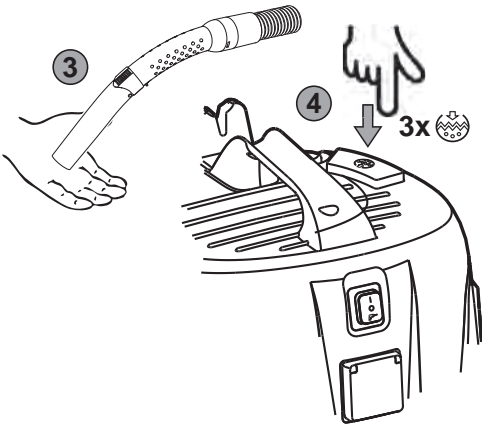
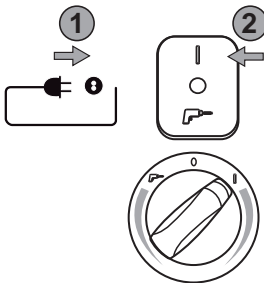


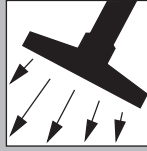
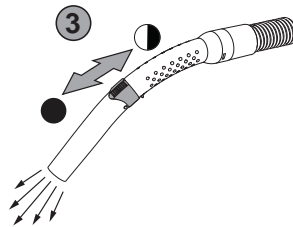
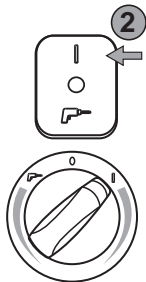
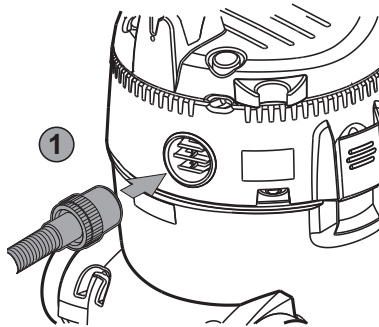
## VC 21 L MC / VCE 26 L MC



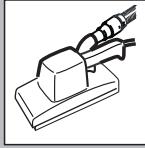


**VC 21 L MC / VCE 26 L MC**

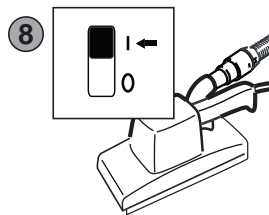
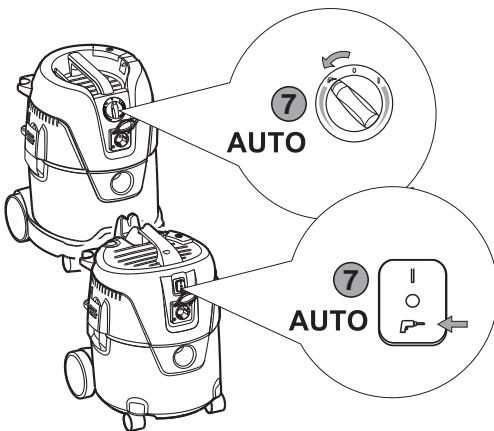
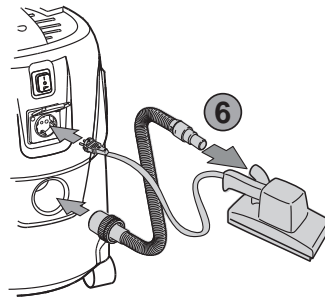
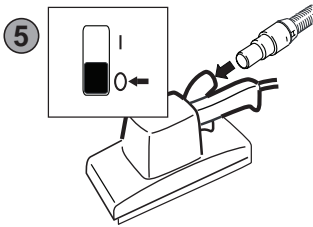
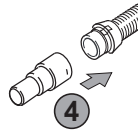
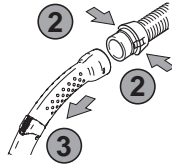
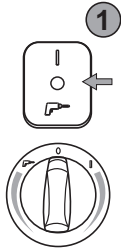


**E****VC 21 L MC / VCE 26 L MC**

# F

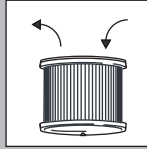


## VC 21 L MC / VCE 26 L MC

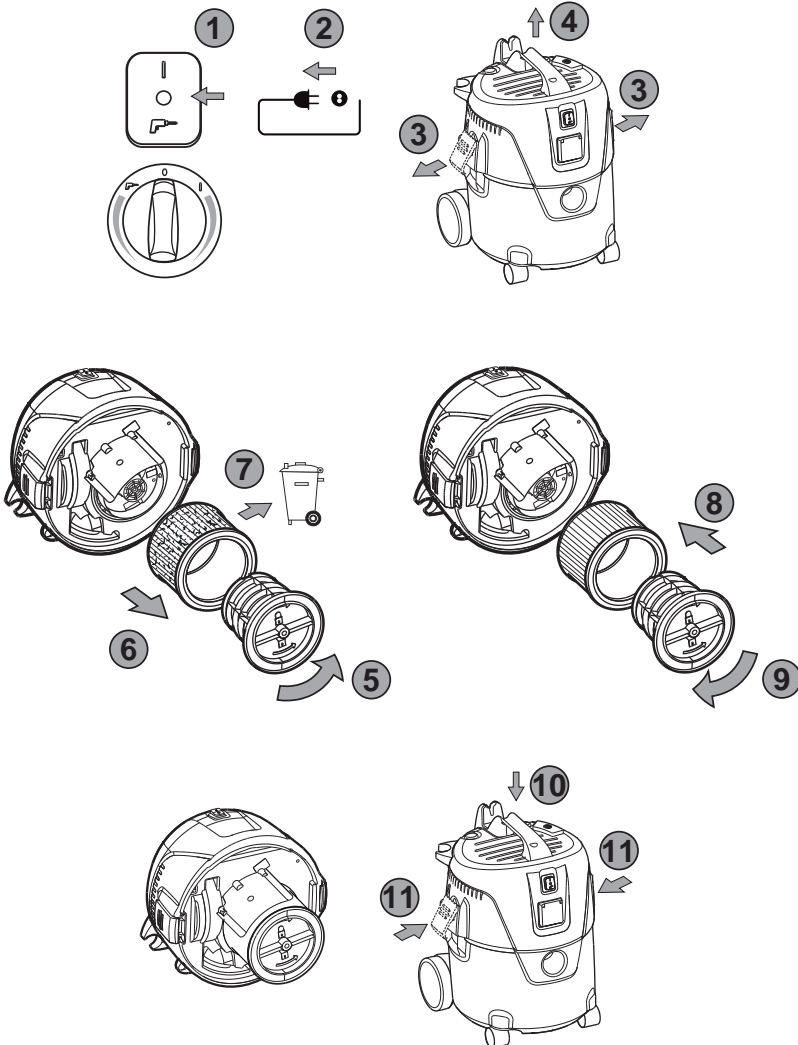




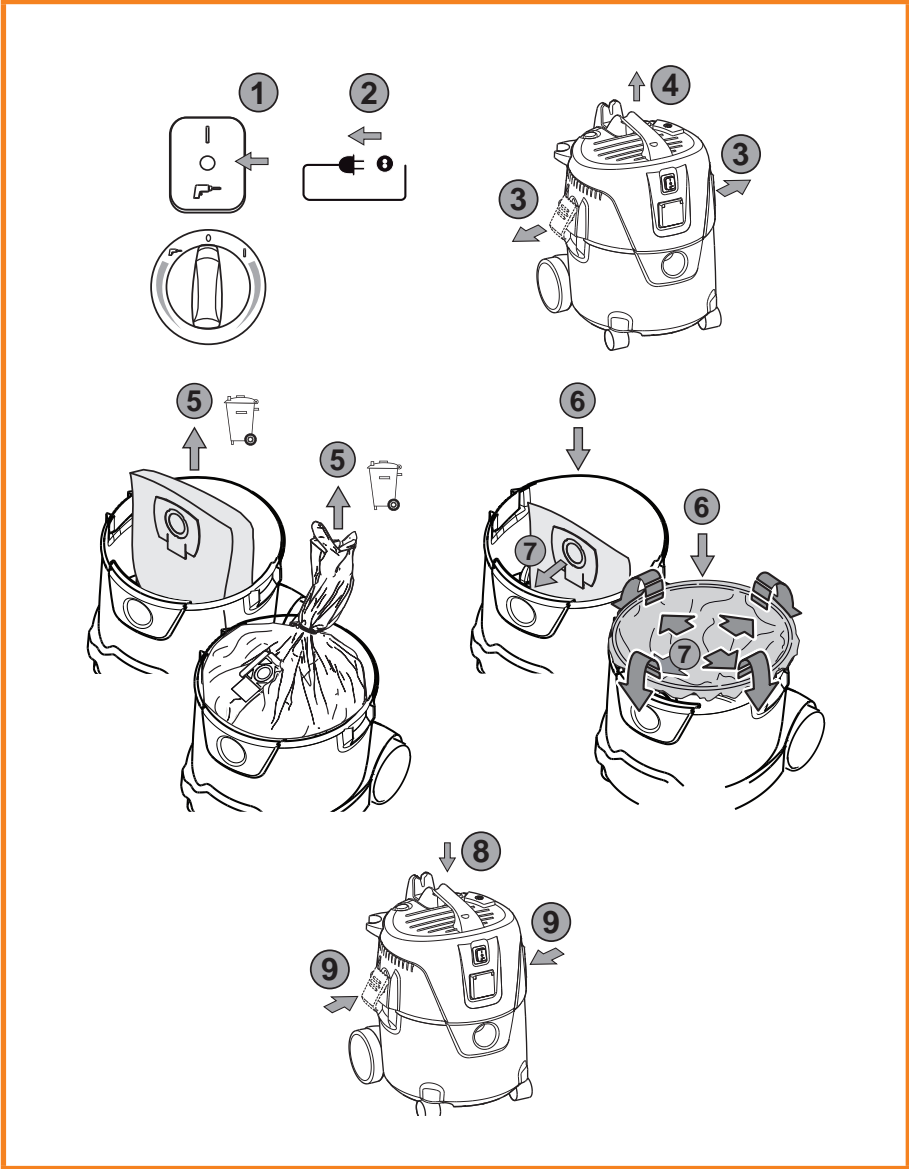
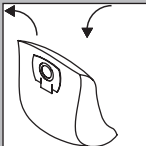
# G



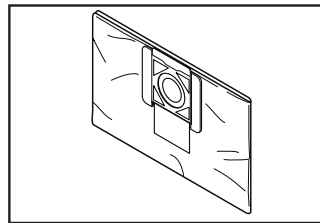
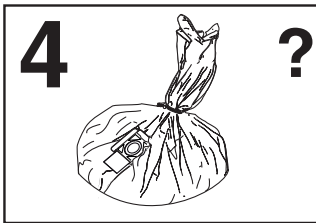
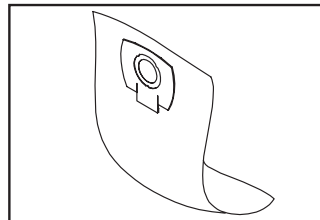
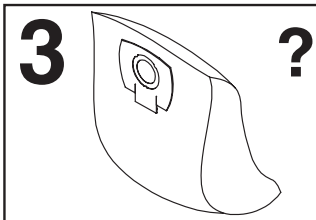
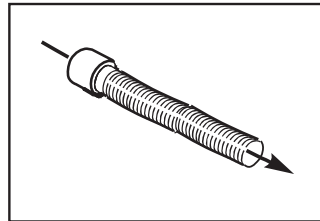
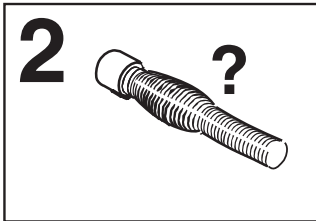
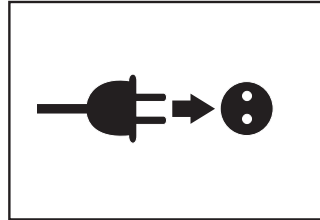
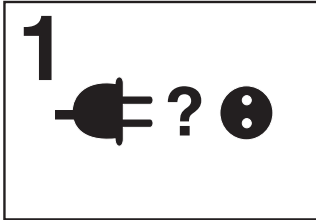
## FLEX VC 21 L MC / FLEX VCE 26 L MC



# G



# H



**A Wichtige Sicherheitshinweise**

Bevor Sie das Gerät in Betrieb nehmen lesen Sie unbedingt die Betriebsanleitung durch und bewahren Sie diese griffbereit auf.

**Verwendungszweck und bestimmungsgemäßer Gebrauch**

Das Betreiben des Gerätes unterliegt den geltenden nationalen Bestimmungen. Neben der Betriebsanleitung und den im Verwenderland geltenden verbindlichen Regelungen zur Unfallverhütung sind auch die anerkannten fachtechnischen Regeln für sicherheits- und fachgerechtes Arbeiten zu beachten.

Das Gerät darf

- nur von Personen benutzt werden, die in der Handhabung unterwiesen und ausdrücklich mit der Bedienung beauftragt sind
- nur unter Aufsicht betrieben werden
- nicht von Kindern benutzt werden

Dieses Gerät ist nicht für die Verwendung durch Personen (einschließlich Kinder) mit eingeschränkten physischen, sensorischen oder geistigen Fähigkeiten oder Mangel an Erfahrung und Wissen geeignet, solange diese nicht unter Aufsicht stehen, oder keine ausführliche Anleitung zur Benutzung des Geräts durch eine für deren Sicherheit verantwortliche Person erfolgt ist.

Die in dieser Betriebsanleitung beschriebenen Geräte sind geeignet

- zum Aufsaugen von Staub und Flüssigkeiten
- für den gewerblichen Gebrauch, z.B. in Hotels, Schulen, Krankenhäusern, Fabriken, Läden, Büros und Vermietergeschäften
- zur Abscheidung von Staub mit einem Expositions-Grenzwert von größer als 1 mg/m<sup>3</sup> (Staubklasse L). Beachten Sie hierzu die für Sie gültigen nationalen Bestimmungen.



Folgende Materialien dürfen nicht gesaugt werden:

- heiße Materialien (glimmende Zigaretten, heiße Asche usw.)
- brennbare, explosive, aggressive Flüssigkeiten (z.B. Benzin, Lösungsmittel, Säuren, Laugen usw.)
- brennbare, explosive Stäube (z.B. Magnesiumstaub usw.)

Das Gerät

- nur in Innenräumen und nicht im Freien betreiben
- vor UV-Strahlung schützen

**B Vor der Inbetriebnahme**

Überzeugen Sie sich davon, dass die auf dem Typenschild angegebene Spannung mit der örtlichen Netzspannung übereinstimmt. Es wird empfohlen, dass das Gerät über einen Fehlerstromschutzschalter (FI) angeschlossen wird.

Netzanschlussleitung regelmäßig auf Beschädigungen wie z.B. Rissbildung oder Alterung prüfen. Wenn die Netzanschlussleitung beschädigt ist, muss diese vor dem weiteren Gebrauch des Gerätes durch den FLEX-Service oder eine Elektrofachkraft ersetzt werden, um Gefährdungen zu vermeiden. Die Netzanschlussleitung nur durch den in der Betriebsanleitung festgelegten Typ ersetzen.

Als Verlängerungsleitung nur die vom Hersteller atngebene oder eine höherwertige Ausführung verwenden.

Auf Mindestquerschnitt der Leitung achten:

Kabellänge	Querschnitt	
	< 16 A	< 25 A
bis 20 m	1,5 mm <sup>2</sup>	2,5 mm <sup>2</sup>
20 bis 50 m	2,5 mm <sup>2</sup>	4,0 mm <sup>2</sup>

Gerät nur in unbeschädigtem Zustand in Betrieb nehmen. Nie ohne Filter oder mit beschädigtem Filter saugen.



Bei Entstaubern muss eine ausreichende Luftwechselrate im Raum vorhanden sein, wenn die Abluft des Gerätes in den Raum zurückgeht (beachten Sie hierzu die für Sie gültigen nationalen Bestimmungen).

Das Bedienpersonal des Gerätes ist vor der Arbeit zu informieren über



- die Handhabung des Gerätes
- vom aufzusaugenden Material ausgehende Gefahren
- die sichere Beseitigung des aufgesaugten Materials

## B Bedienung

### VC 21 L MC

	Schalterstellung	Funktion
	I	Ein
	0	Aus
		Auto-On/Off

### VCE 26 L MC (mit Softstart)

	Schalterstellung	Funktion
	I	Ein, stufenlose Saugkraftregulierung
	0	Aus
		Auto-On/Off, stufenlose Saugkraftregulierung

Die Steckdose am Gerät nur für die in der Betriebsanleitung festgelegten Zwecke verwenden.

## C Flüssigkeiten saugen

Vor dem Aufsaugen von Flüssigkeiten den Filtersack entfernen. Funktion des Schwimmers überprüfen. Bei Schaumentwicklung oder Flüssigkeitsaustritt sofort die Arbeit beenden und den Schmutzbehälter entleeren.

## D Filterelement abreinigen

Wenn die Saugleistung nachlässt:

1. Sauger einschalten.
2. Mit der Handfläche Düsen- oder Saugschlauchöffnung verschließen.
3. Betätigungsknopf für die Filterabreinigung mindestens drei mal für jeweils 2 Sekunden drücken. Die Lamellen des Filterelements werden durch den dabei entstehenden Luftstrom von abgelagertem Staub gereinigt.
4. Wenn die Saugleistung nach Filterabreinigung zu gering ist: Filter wechseln.

## E Blasfunktion

Der Sauger hat eine Blasfunktion zum Ausblasen unzugänglicher Stellen oder zum Trocknen von Oberflächen feuchter Gegenstände.

Die ausgeblasene Luft nicht unkontrolliert in Räume leiten. Bei Verwendung der Blasfunktion immer einen sauberen Schlauch benutzen. Aufgewirbelter Staub kann gesundheitsgefährlich sein. Blasfunktion nicht in geschlossenen Räumen verwenden.

## F Elektrogerät anschließen

Die Steckdose am Gerät nur für die in der Betriebsanleitung festgelegten Zwecke verwenden.

D

FLEX VC 21 L MC / VCE 26 L MC

GB

F

Vor dem Einstecken eines Gerätes in die Gerätesteckdose:

1. Sauger abschalten.
2. Anzuschließendes Gerät abschalten.

NL

**ACHTUNG!** Bei an der Gerätesteckdose angeschlossenen Geräten sind deren Betriebsanleitung und die darin enthaltenen Sicherheitshinweise zu beachten.

I

N

Nach Abschalten des Elektrowerkzeuges läuft der Motor des VCE 26 L MC ca. 5 Sekunden nach.

S

### **G + H** **Wartung, Reinigung und Reparatur**

DK

Nur Wartungsarbeiten ausführen, die in der Betriebsanleitung beschrieben sind. Vor dem Reinigen und Warten des Gerätes ist grundsätzlich der Netzstecker zu ziehen. Das Saugerteil niemals mit Wasser abspritzen: Gefahr für Personen, Kurzschlussgefahr.

SF

Die Verwendung von nicht originalen Ersatz- und Zubehörteilen kann die Sicherheit des Gerätes beeinträchtigen. Nur Ersatz- und Zubehörteile von FLEX verwenden.

E

Zur Wartung und Reinigung muss das Gerät so behandelt werden, dass keine Gefahr für das Wartungspersonal und andere Personen entsteht.

P

Im Wartungsbereich

- gefilterte Zwangsentlüftung anwenden
- Schutzkleidung tragen
- den Wartungsbereich so reinigen, dass keine gefährlichen Stoffe in die Umgebung gelangen

GR

TR

Bei Wartungs- und Reparaturarbeiten müssen alle verunreinigten Teile, die nicht zufriedenstellend gereinigt werden konnten

- in undurchlässigen Beuteln verpackt
- in Übereinstimmung mit den für die Beseitigung gültigen nationalen Vorschriften entsorgt werden

SLO

HR

Es ist mindestens jährlich vom FLEX-Service oder einer ausgebildeten Person eine staubtechnische Überprüfung durchzuführen, z. B. auf Beschädigung des Filters, Luftdichtigkeit des Gerätes und Funktion der Kontrolleinrichtungen.

SK

CZ

### **Entsorgung von Filterelementen, Filtersäcken oder Entsorgungssäcken**

Filterelemente, Filtersäcke oder Entsorgungssäcke in Übereinstimmung mit den nationalen Vorschriften entsorgen.

PL

H

### **Transport**

Vor dem Transport alle Verriegelungen des Schmutzbehälters schließen. Das Gerät nicht kippen, wenn sich Flüssigkeit im Schmutzbehälter befindet. Gerät nicht mit Kranhaken hochheben.

RO

BG

### **Lagerung**

Das Gerät trocken und frostgeschützt lagern.

RUS

EST

### **Gerät der Wiederverwertung zuführen**



Gemäß Europäischer Richtlinie 2002/96/EG über Elektro- und Elektronik-Altgeräte müssen verbrauchte Elektrogeräte getrennt gesammelt und einer umweltgerechten Wiederverwertung zugeführt werden. Bei Fragen wenden Sie sich bitte an Ihre Gemeindeverwaltung oder Ihren nächsten Händler.

LV

LT

### **Garantie**

Für Garantie und Gewährleistung gelten unsere allgemeinen Geschäftsbedingungen. Änderungen im Zuge technischer Neuerungen vorbehalten.

## Ersatzteile und Zubehör

Beschreibung	Best.-Nr.
Filterelement FE VC/E 21-26 - PET LM	385.085
Vlies-Filtersack FS-F VC/E 21-26 L (VE 5)	385.093
Entsorgungssack ES-PP VC/E 21-26 (VE 5)	385.107

Explosionszeichnungen und Ersatzteillisten finden Sie auf unserer Homepage: [www.flex-tools.com](http://www.flex-tools.com)

## EG-Konformitätserklärung

Hiermit erklären wir, dass die nachfolgend bezeichnete Maschine aufgrund ihrer Konzipierung und Bauart sowie in der von uns in Verkehr gebrachten Ausführung den einschlägigen grundlegenden Sicherheits- und Gesundheitsanforderungen der EG-Richtlinien entspricht. Bei einer nicht mit uns abgestimmten Änderung der Maschine verliert diese Erklärung ihre Gültigkeit

**Produkt** Sauger für Nass- und Trockeneinsatz

**Typ** VC 21 L MC / VCE 26 L MC

### Einschlägige EG-Richtlinien

2006/42/EG, 2004/108/EG, 2011/65/EU

### Angewandte harmonisierte Normen

EN 60335-2-69, EN 55014-1:2006, EN 55014-2:2001, EN 61000-3-2:2006, EN 61000-3-3:2008, EN 62233:2008

### Angewendete nationale Normen und technische Spezifikationen:

DIN EN 60335-2-69:2010

Technische Unterlagen bei:

FLEX Elektrowerkzeuge GmbH, R & D

Bahnhofstraße 15, D-71711 Steinheim/Murr



Eckhard Rühle  
Manager R+D



Klaus Peter Weinper  
Manager Quality Department (QD)

02.12.2013

FLEX Elektrowerkzeuge GmbH

Bahnhofstraße 15, D-71711 Steinheim/Murr

D

FLEX VC 21 L MC / VCE 26 L MC

GB

F

**Technische Daten**

		VC 21 L MC	VCE 26 L MC
Netzspannung	V	220-240	
Netzfrequenz	Hz	50 / 60	
Absicherung	A	16	
Leistungsaufnahme $P_{ec}$	Watt	1000	
Anschlusswert für Gerätesteckdose	Watt	100-2000	100-2600 *
Gesamtanschlussleistung $P_s$	Watt	3000	3600 *
Volumenstrom (Luft)	m <sup>3</sup> /h (l/min)	216 (3600)	
Unterdruck	Pa (mbar)	21000 (210)	
Meßflächenschalldruckpegel in 1 m Abstand, ISO 3744, EN 60704-2-1	dB(A)	72 ±2	
Arbeitsgeräusch	dB(A)	64 ±2	
Netzanschlussleitung Länge	m	5	7,5
Netzanschlussleitung Typ		H05VV-F 3G-1,5	H05RR-F 3G-1,5
Schutzklasse		I	
Schutzart (spritzwassergeschützt)		IP24	
Funkentstörgrad		EN 55014-1	
Staubklasse		L	
Behältervolumen	l	20	25
Breite	mm	377	377
Tiefe	mm	387	397
Höhe	mm	506	533
Gewicht incl. Zubehör (netto, in der gängigsten Anwendung)	kg	7,4	8,4

\* Softstart

SK

CZ

PL

H

RO

BG

RUS

EST

LV

LT



## A Important safety instructions



Before using the vacuum cleaner, always read the operating instructions and keep them readily available.

### Purpose and intended use

Besides the operating instructions and the binding accident prevention regulations valid in the country of use, observe recognised regulations for safety and proper use.

The appliance must

- only be used by persons, who have been instructed in its correct usage and explicitly commissioned with the task of operating it
- only be operated under supervision
- not be used by children

This appliance is not intended for use by persons (including children) with reduced physical, sensory or mental capabilities, or lack of experience and knowledge, unless they have been given supervision or instruction concerning use of the appliance by a person responsible for their safety.

The vacuum cleaners described in this operating manual are suitable for

- sucking up dust and liquids
- commercial use, e.g. in hotels, schools, hospitals, factories, shops, offices and rental businesses.
- separation of dust with an exposure limit of greater than 1 mg/m<sup>3</sup>, (dust class L). Please observe regulations valid in your country.



The following materials should not be picked up by the vacuum cleaner

- hot materials (burning cigarettes, hot ash, etc.)
- flammable, explosive, aggressive liquids (e.g. petrol, solvents, acids, alkalis, etc.)
- flammable, explosive dust (e.g. magnesium dust, etc.)

The appliance must

- only be used indoors and not outdoors
- be protected against UV radiation

### B Before start-up

Ensure that the voltage shown on the rating plate corresponds to the voltage of the local mains power supply. It is recommended that the vacuum cleaner should be connected via a residual current circuit breaker.

Inspect power cord regularly to detect signs of damage, e.g. cracks or ageing. If the power cord is damaged, it must be replaced by FLEX-Service or an electrician to avoid danger before use of the vacuum cleaner is continued. Use only the type of power cord specified in the operating manual.

As an extension lead, only use the version specified by the manufacturer or one of a higher quality.

When using an extension lead, check the minimum cross-sections of the cable:

Cable length	Cross section	
	< 16 A	< 25 A
up to 20 m	1,5 mm <sup>2</sup>	2,5 mm <sup>2</sup>
20 to 50 m	2,5 mm <sup>2</sup>	4,0 mm <sup>2</sup>

Only use the appliance if it is in undamaged condition. Never use the vacuum cleaner without a filter, or if the filter is damaged.



When dust removers are used, the rate at which air is exchanged in the room must be adequate if the exhaust air from the vacuum cleaner is blown into the room (please observe regulations valid in your country).

Before starting work, the operating staff must be informed on



- use of the vacuum cleaner
- risks associated with the material to be picked up
- safe disposal of the picked up material

### **B Operation**

#### **VC 21 L MC**

	Switch position	Function
	I	On
	0	Off
		Auto-On/Off

#### **VCE 26 L MC ( with Softstart)**

	Switch position	Function
	I	On, continuously variable adjustment of the suction power
	0	Off
		Auto-On/Off, continuously variable adjustment of the suction power

Use the socket on the vacuum cleaner for the purpose defined in the operating instructions only.

### **C Picking up liquids**

Before liquids are picked up, always remove the filter bag. Check that the float works properly. If foam develops or liquid emerges, stop work immediately and empty the dirt tank.

### **D Cleaning the filter element**

If suction performance drops:

1. Switching on the vacuum cleaner.
2. Close the nozzles or suction hose opening with the palm of your hand.
3. Press the button to start filter cleaning for at least three times for two seconds each. The resulting stream of air removes attached dust from the slats of the filter elements.
4. If the suction power is too low after filter cleaning: replace filter.

### **E Blower function**

The cleaner has a blower function to clean inaccessible places or to dry the surface of wet items.

Do not direct the air into rooms in an uncontrolled manner. When using the blower function, always use a clean hose. Stirred-up dust can be hazardous to health. Do not use the blower function in closed rooms.

### **F Connecting electrical appliances**

Use the socket on the vacuum cleaner for the purpose defined in the operating instructions only.

Before plugging an appliance into the appliance socket:

1. Switch off the vacuum cleaner.
2. Switch off the appliance to be connected.

**CAUTION!** Follow the operating instructions and safety instructions for appliances connected to the power tool socket.

When the power tool is switched off, the VCE 26 L MC continues to run for approx. 5 seconds.

## **G + H Maintenance, cleaning and repair**

Only carry out maintenance work described in the operating instructions. Always pull out the mains plug before cleaning and maintenance of the vacuum cleaner. Never spray water on to the upper section of the vacuum cleaner. Danger for persons, risk or short-circuiting.

The use of non-genuine spare parts and accessories can impair the safety of the appliance. Only use spare parts and accessories from FLEX.

During maintenance and cleaning, handle the vacuum cleaner in such a manner that there is no danger for maintenance staff or other persons.

In the maintenance area

- use filtered compulsory ventilation
- wear protective clothing
- clean the maintenance area so that no harmful substances get into the surroundings

During maintenance and repair work all contaminated parts that could not be cleaned satisfactorily must be:

- packed in well sealed bags
- disposed of in a manner that complies with valid regulations for such waste removal

A dust test must be performed at least once every year by FLEX service or a trained person. This test includes, for example, whether there is damage to the filter, the vacuum cleaner is sealed to the air and the control equipment works properly.

### **Disposal of filter elements, filter bags and disposal bags**

Discard filter elements, filter bags and disposal bags in accordance with the national regulations.

### **Transport**

Before transporting the dirt tank, close all the locks. Do not tilt the cleaner if there is liquid in the dirt tank. Do not use a crane hook to lift the cleaner.

### **Storage**

The appliance must be stored in a dry place and protected from frost.

### **Recycling the vacuum cleaner**



As specified in European Directive 2002/96/EC on old electrical and electronic appliances, used electrical goods must be collected separately and recycled ecologically. Contact your local authorities or your nearest dealer for further information.

### **Guarantee**

Our general conditions of business are applicable with regard to the guarantee. Subject to change as a result of technical alterations.

### **Spare parts and accessories**

Description	Order no.
Filter element FE VC/E 21-26 - PET LM	385.085
Fleece filter bag FS-F VC/E 21-26 L (VE 5)	385.093
Disposal bag ES-PP VC/E 21-26 (VE 5)	385.107

Exploded drawings and parts lists are available on our homepage: [www.flex-tools.com](http://www.flex-tools.com)

D  
GB  
F  
NL  
I  
N  
S  
DK  
SF  
E  
P  
GR  
TR  
SLO  
HR  
SK  
CZ  
PL  
H  
RO  
BG  
RUS  
EST  
LV  
LT

FLEX VC 21 L MC / VCE 26 L MC

### EC declaration of conformity

We hereby declare that the machine described below complies with the relevant basic safety and health requirements of the EU Directives, both in its basic design and construction as well as in the version put into circulation by us. This declaration shall cease to be valid if the machine is modified without our prior approval.

**Product** Wet and dry vacuum cleaner  
**Type** VC 21 L MC / VCE 26 L MC

**Relevant EU Directives**  
2006/42/EG, 2004/108/EG, 2011/65/EU

**Applied harmonized standards**  
EN 60335-2-69, EN 55014-1:2006, EN 55014-2:2001, EN 61000-3-2:2006, EN 61000-3-3:2008, EN 62233:2008

**Applied national standards and technical specifications:**  
DIN EN 60335-2-69:2010

Authorised Documentation Representative:  
FLEX Elektrowerkzeuge GmbH, R & D  
Bahnhofstraße 15, D-71711 Steinheim/Murr



Eckhard Rühle  
Manager R+D



Klaus Peter Weinper  
Manager Quality Department (QD)

02.12.2013  
FLEX Elektrowerkzeuge GmbH  
Bahnhofstraße 15, D-71711 Steinheim/Murr

**Technical data**

		VC 21 L MC	VCE 26 L MC
Mains Voltage	V	220-240	
Mains frequency	Hz	50 / 60	
Fuse	A	16	
Power consumption <sub>IEC</sub>	Watt	1000	
Connected load for appliance socket	Watt	100-2000	100-2600 *
Total connected load P <sub>s</sub>	Watt	3000	3600 *
Air flow rate	m <sup>3</sup> /h (l/min)	216 (3600)	
Vacuum	Pa (mbar)	21000 (210)	
Sound pressure level at a distance of 1 m, ISO 3744, EN 60704-2-1	dB(A)	72 ±2	
Sound level	dB(A)	64 ±2	
Power cord:Length	m	5	7,5
Power cord:Type		H05VV-F 3G-1,5	H05RR-F 3G-1,5
Protection class		I	
Type of protection (splash water protected)		IP24	
Radio interference level		EN 55014-1	
Dust class		L	
Tank volume	l	20	25
Width	mm	377	377
Depth	mm	387	397
Height	mm	506	533
Weight incl. accessories (net, most common application)	kg	7,4	8,4

\* Softstart

# FLEX

FLEX-Elektrowerkzeuge GmbH  
Bahnhofstr. 15  
71711 Steinheim/Murr

Tel. +49 (0) 7144 828-0  
Fax +49 (0) 7144 25899

info@flex-tools.com  
www.flex-tools.com

---