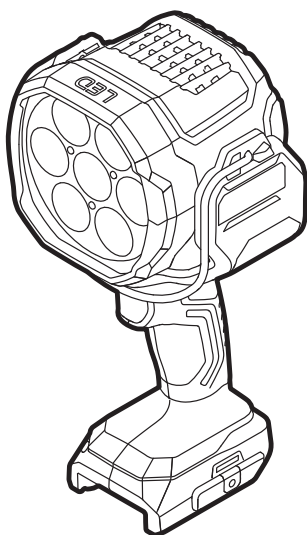


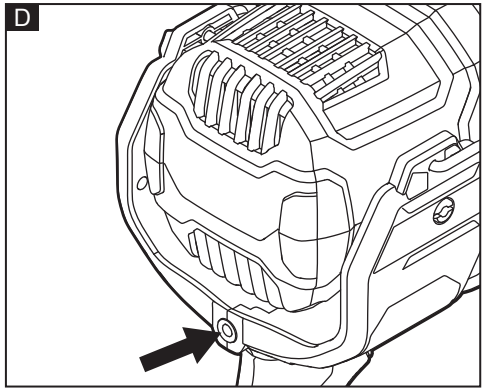
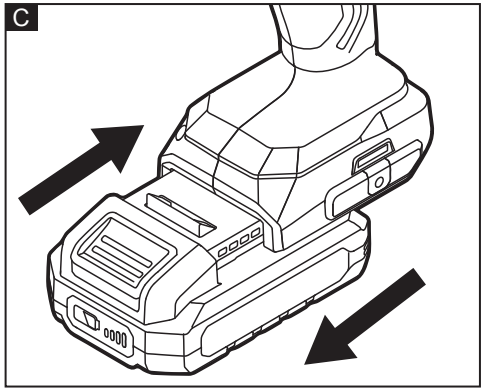
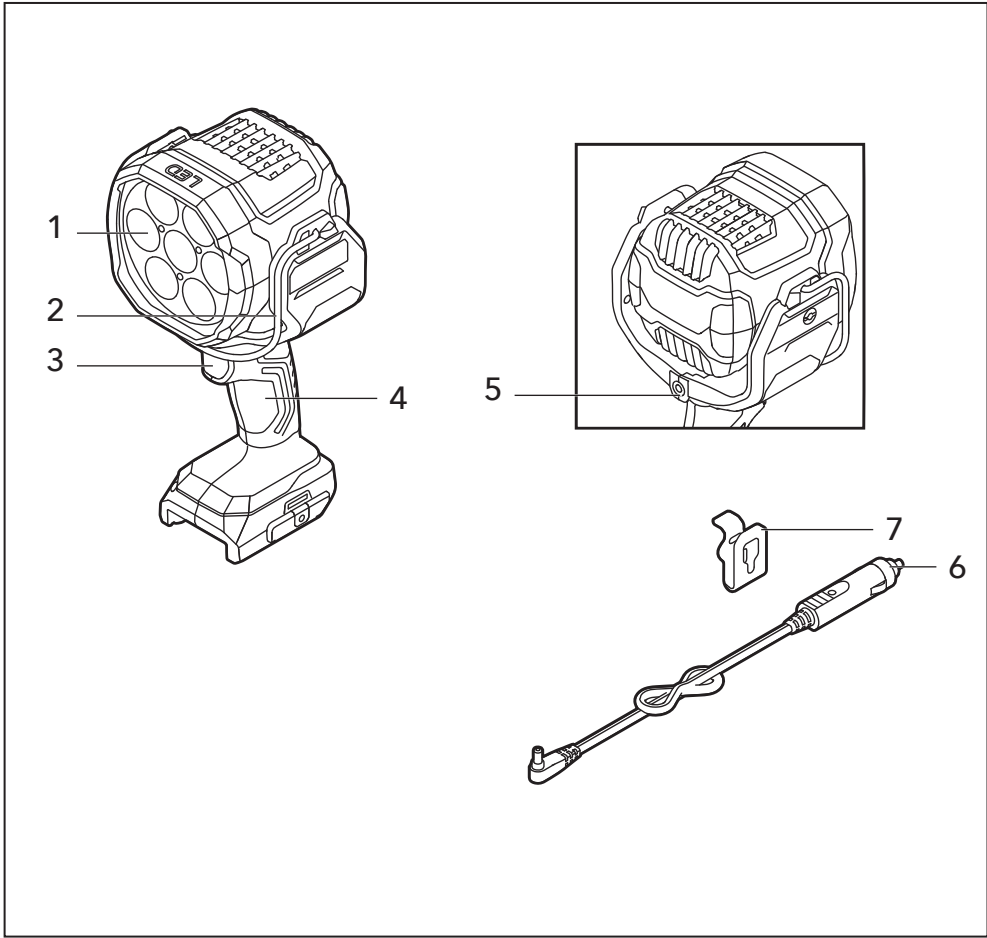
FLEX

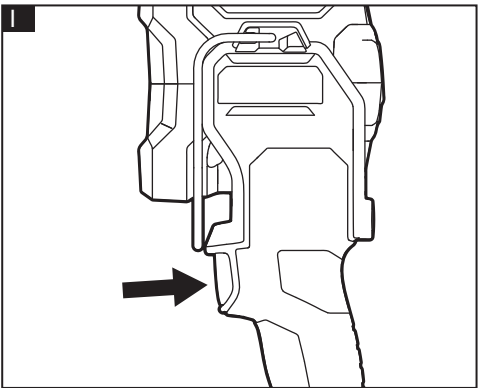
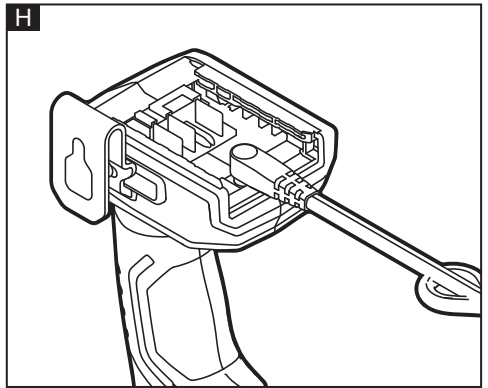
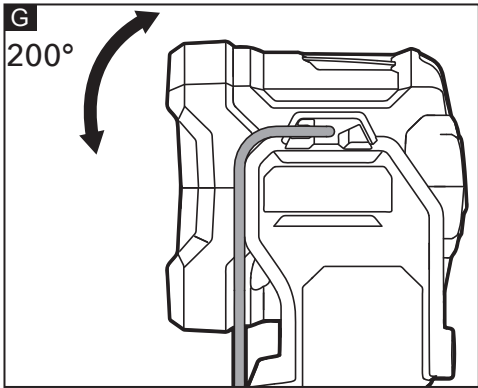
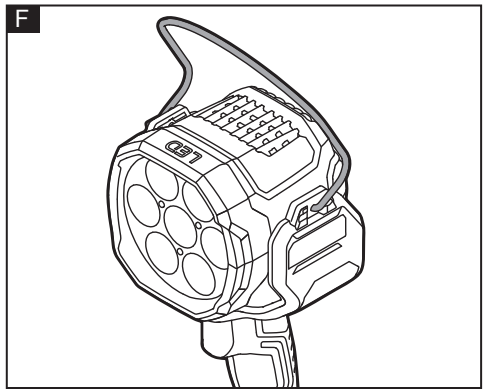
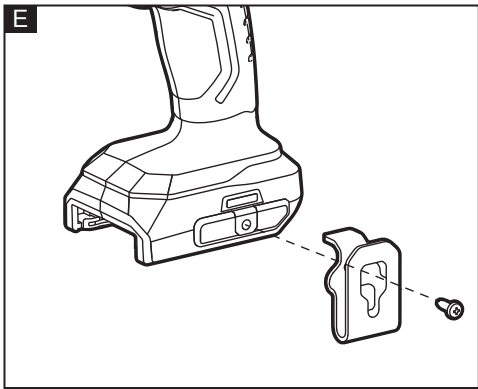
ELEKTROWERKZEUGE

WL 2800 18.0



de	Originalbetriebsanleitung.....	5
en	Original operating instructions.....	10





In diesem Handbuch verwendete Symbole



WARNUNG!

Kennzeichnet eine drohende Gefahr. Die Nichtbeachtung dieser Warnung kann zum Tod oder zu schweren Verletzungen führen.



VORSICHT!

Kennzeichnet eine möglicherweise gefährliche Situation. Die Nichtbeachtung dieser Warnung kann zu leichten Verletzungen oder Sachschäden führen.



ANMERKUNG

Kennzeichnet Anwendungstipps und wichtige Informationen.

Symbole auf dem Elektrowerkzeug



Um die Verletzungsgefahr zu verringern, lesen Sie die Betriebsanleitung!



Nicht in die Betriebsleuchte blicken.



Entsorgungshinweise für das Altgerät

Zu Ihrer Sicherheit



WARNUNG!

Bevor Sie das Elektrowerkzeug benutzen, lesen und befolgen Sie:

- die vorliegende Betriebsanleitung
- die aktuell gültigen Betriebsvorschriften und die Unfallverhütungsvorschriften

Dieses Elektrowerkzeug befindet sich auf dem neuesten Stand der Technik und wurde in Übereinstimmung mit den anerkannten Sicherheitsvorschriften konstruiert.

Dennoch kann das Elektrowerkzeug während der Verwendung eine Gefahr für das Leben und die Gesundheit des Benutzers oder eines Dritten darstellen oder das Elektrowerkzeug oder andere Gegenstände können beschädigt werden.

Das Flutlicht darf nur

- bestimmungsgemäß und

- in einwandfreiem Zustand verwendet werden.

Mängel, die die Sicherheit beeinträchtigen, müssen unverzüglich behoben werden.

Bestimmungsgemäße Verwendung

Das Flutlicht ist

- für den gewerblichen Einsatz in Industrie und Handwerk,
- zur Ausleuchtung entfernter Gegenstände und Flächen vorgesehen, bei denen ein zusätzliche Lichtquelle notwendig ist.

Sicherheitshinweise für das Flutlicht



WARNUNG!

Lesen Sie alle Sicherheitshinweise, Anleitungen und technische Daten, die diesem Gerät beiliegen. Die Nichtbeachtung der unten aufgeführten Anweisungen kann zu Stromschlägen, Bränden und/oder schweren Verletzungen führen.

- Das Leuchtmittel dieser Leuchte ist nicht austauschbar. Die Leuchte muss komplett ausgetauscht werden, wenn das Leuchtmittel nicht mehr funktioniert.
- **Unbeabsichtigtes Einschalten verhindern. Kontrollieren Sie vor dem Anschließen eines Akkus, vor dem Aufnehmen oder Transportieren des Geräts immer, ob sich der Hauptschalter in Ausschaltposition befindet.** Unfälle sind vorprogrammiert, wenn Sie das Gerät mit einem Finger am Hauptschalter tragen oder das Gerät mit Betriebsspannung versorgen, während sich der Hauptschalter in Einschaltposition befindet.
- **Nehmen Sie den Akku vom Gerät ab, bevor Sie Einstellungen vornehmen, Zubehör wechseln oder das Gerät verstauen.** Durch solche Vorsorgemaßnahmen verringern Sie die Gefahr eines unbeabsichtigten Anlaufs.
- **Richten Sie den Lichtstrahl nicht auf Personen oder Haustiere und blicken Sie nicht in den Lichtstrahl, auch nicht aus größerer Entfernung.**
- **Blicken Sie nicht in den Lichtstrahl, um Verletzungsgefahren zu verringern. Es könnten schwere Augenverletzungen auftreten.**

- **Zur Verringerung der Verbrennungsgefahr die heiße Linse nicht berühren.**
 - **Verwenden Sie diese Leuchte nicht in explosionsgefährdeten Umgebungen wie z. B. in der Nähe zündfähiger Flüssigkeiten, Gase oder Stäube.** Licht kann Hitze erzeugen, die Stäube oder Dämpfe entzünden kann.
 - **Laden Sie den Akku nur mit dem vom Hersteller vorgegebenen Ladegerät auf.** Ein Ladegerät, das für einen bestimmten Akkutyp geeignet ist, kann bei der Benutzung eines anderen Akkus zu einer Brandgefahr werden.
 - **Benutzen Sie die Geräte nur mit dem zu diesem Zweck entwickelten Akku.** Bei Verwendung anderer Akkus besteht Verletzungs- und Brandgefahr.
 - **Wenn der Akku nicht benutzt wird, halten Sie ihn von anderen metallischen Gegenständen fern, wie etwa Büroklammern, Münzen, Schlüssel, Nägel, Schrauben oder anderen kleinen Metallgegenständen, die eine Verbindung zwischen den Polen herstellen können.** Das Kurzschließen der Pole kann Verbrennungen oder Brände verursachen.
 - **Bei unsachgemäßer Anwendung kann Flüssigkeit aus dem Akku austreten; Kontakt vermeiden. Falls Sie versehentlich mit Akkusäure in Berührung gekommen sind, spülen Sie die Stelle mit Wasser. Falls Akkusäure in die Augen geraten ist, suchen Sie zudem einen Arzt auf.** Aus dem Akku austretende Flüssigkeit kann Reizungen oder Verätzungen verursachen.
 - **Benutzen Sie keine beschädigten oder modifizierten Akkus oder Geräte.** Beschädigte oder modifizierte Akkus können sich unvorhergesehen verhalten und einen Brand, eine Explosion oder eine Verletzung hervorrufen.
 - **Den Akku oder das Gerät vor Feuer oder extremen Temperaturen schützen.** Im Feuer oder bei Temperaturen über 130 °C kann eine Explosion verursacht werden.
 - **Befolgen Sie alle Ladeanweisungen und laden Sie den Akku oder das Gerät nicht außerhalb des Temperaturbereichs auf, der in der Anleitung angegeben ist.**
- Das unsachgemäße Aufladen oder das Aufladen außerhalb des angegebenen Temperaturbereichs kann den Akku beschädigen und die Brandgefahr erhöhen.
- **Lassen Sie Reparaturen von einer ausgebildeten Fachkraft und nur unter Verwendung identischer Ersatzteile ausführen. Nur so kann die Sicherheit des Produkts gewährleistet werden.**
 - **Das Gerät oder den Akku nur wie in den Verwendungs- und Pflegeanweisungen erläutert verändern oder reparieren.**
 - **Um das Verletzungsrisiko zu mindern, ist eine strikte Überwachung notwendig, wenn ein Produkt in der Nähe von Kindern benutzt wird.**
 - **Berühren Sie keine heißen Teile.**
 - **Verwenden Sie nur Zusatzgeräte, die vom Hersteller empfohlen oder verkauft werden.**
 - **Nicht bei Regen benutzen.**
 - **Zur Vermeidung von Stromschlaggefahr das Gerät nicht in Wasser oder andere Flüssigkeiten tauchen. Nicht an einer Stelle ablegen oder aufbewahren, an der es in eine Badewanne oder ein Waschbecken fallen oder hineingezogen werden kann.**

Technische Daten

B		
	WL 2800 18.0	
VDC	Nennspannung	18 V (Akku)/12 V (KFZ-Bordspannung)
W	Nennleistung	27
°	Leuchtendrehwinkel	200
m	Kg	1.04
T	Empfohlene Betriebstemperatur	-10 - 40 °C
Im	Lichtstrom gesamt	2800/1100

Übersicht (siehe Abbildung A)

Die Nummerierung der Produkteigenschaften bezieht sich auf die Seite mit der Geräteabbildung.

- 1 Linse (transparente Abdeckung)
- 2 Integrierter Bügel
- 3 Ein-/Ausschalter
- 4 Griffbereich
- 5 1/4"-Gewindebuchse für Stativaufnahme
- 6 KFZ-Adapter
- 7 Gürtelclip

Bedienung

ANMERKUNG

Wenn das Elektrowerkzeug ausgeschaltet wird, läuft das Werkzeug kurz weiter.

Weitere Informationen zu den Produkten des Herstellers finden Sie auf www.flex-tools.com.

WARNUNG!

Entfernen Sie den Akku aus dem Gerät, bevor Sie Arbeiten am Elektrowerkzeug ausführen.

Vor dem Einschalten des Elektrowerkzeugs

Nehmen Sie den Akku aus dem Gerät und vergewissern Sie sich, dass keine Teile fehlen oder beschädigt sind.

Akku anbringen/abnehmen (siehe Abbildung C)

Zum Anbringen des Akkus:

Lassen Sie die Stege am Akku mit den Längsnuten am Gerät fluchten. Schieben Sie dann den Akku in das Gerät.

HINWEIS: Achten Sie beim Anbringen des Akkus am Gerät darauf, dass die Stege am Akku mit den Längsnuten am Gerät fluchten und dass die Verschlüsse fest einrasten. Das falsche Anbringen des Akkus kann Schäden an den Innenbauteilen verursachen.

Abnehmen des Akkus:

Drücken Sie die Akku-Entriegelung vorne am Akku, um ihn auszuklinken. Ziehen Sie den Akku aus dem Gerät.

Flutlicht an einem Stativ (nicht mitgeliefert) montieren (siehe Abbildung D)

Wählen Sie ein geeignetes Stativ mit 1/4"-20 Schraubgewinde und montieren Sie die Schraube in der Gewindeaufnahme am Flutlicht.

WARNUNG!

Vergewissern Sie sich, dass das Flutlicht fest am Stativ montiert ist. Wenn das Flutlicht nicht fest angebracht ist, kann es herabfallen und Verletzungen und/oder Sachschäden verursachen.

Abnehmbarer Gürtelclip (siehe Abbildung E)

Das Gerät ist mit einem abnehmbaren Gürtelclip ausgestattet, der zum bequemen Transport auf beiden Seiten des Geräts angebracht werden kann.

Bringen Sie den Gürtelclip am Gerät an:

- Nehmen Sie den Akku aus dem Gerät.
- Lassen Sie die Feder und die Öffnung des Gürtelclips mit der Öffnung und der Gewindeaufnahme am Boden des Geräts fluchten.
- Führen Sie die Schraube ein und ziehen Sie die Schraube mit einem Schraubendreher (nicht mitgeliefert) fest.

Gürtelclip vom Gerät abnehmen:

- Nehmen Sie den Akku aus dem Gerät.
- Lösen Sie mit einem Schraubendreher (nicht mitgeliefert) die Schraube, mit der der Gürtelclip am Flutlicht befestigt ist.
- Demontieren Sie die Schraube und den Gürtelclip.

Integrierter Bügel (siehe Abbildung F)

An dem Gerät befindet sich ein Bügel zum Aufhängen. Damit kann das Gerät getragen oder an einem Haken oder einem hakenähnlichen Gegenstand aufgehängt werden. Um die Gefahr von Verletzungen oder Sachschäden zu verhindern, sollte der Haken robust genug sein, um das Gewicht der Leuchte mit montiertem Akku tragen zu können.

Einstellen der Leuchte (siehe Abbildung G)

Die Leuchte ist mit einem Schwenkwinkel von maximal 200° äußerst flexibel einstellbar. Stellen Sie den Leuchtenkorpus innerhalb des Schwenkbereichs auf die gewünschte Position. Nicht über den Schwenkbereich hinaus verstellen.

An das KFZ-Bordnetz anschließen (siehe Abbildung H)

Das Flutlicht kann an das 12 Volt Netz eines KFZ, wie z. B. an eine Zigarettenanzünder-Buchse oder eine Steckdose im Auto angeschlossen werden.

Führen Sie den Stecker des Ladegeräts in den Anschluss unten an der Leuchte ein.

Verbinden Sie das andere Ende des KFZ Adapters mit der 12 Volt Spannungsquelle im Auto.

HINWEIS: Falls das Netzteil nicht fest am Zigarettenanzünder-Anschluss oder der Steckdose angeschlossen werden kann, ist die Buchse für die Leuchte nicht geeignet. Ein falscher Anschluss unten am Netzteil kann elektrische Probleme im Fahrzeug verursachen, die über die Schutzvorrichtungen im Fahrzeug oder der Fahrzeugsicherung hinausgehen.

Ein- und Ausschalten (siehe Abbildung I)

Die Leuchte kann mit verschiedenen Lichtintensitäten betrieben werden.

Schalten Sie die Leuchte mit dem Hauptschalter auf maximale Helligkeitsstufe ein.

Betätigen Sie den Hauptschalter erneut, um auf Mindesthelligkeit umzuschalten.

Zum Ausschalten der Leuchte drücken Sie den Schalter erneut.

Halten Sie den Hauptschalter 3 s lang gedrückt, um die rote Lampe einzuschalten. Die rote Lampe dient als Warnleuchte in Notfällen oder kann zum Jagen verwendet werden. Drücken Sie den Hauptschalter erneut, um zum vorherigen Zustand zurückzukehren.



VORSICHT!

Wenn das Flutlicht blinkt und danach erlischt, bedeutet dies, dass die Akkuspannung niedrig ist und der Akku geladen werden muss.

Nach einem Stromausfall startet das eingeschaltete Elektrowerkzeug nicht automatisch.

Wartung und Pflege



WARNUNG!

Entfernen Sie den Akku aus dem Gerät, bevor Sie Arbeiten am Elektrowerkzeug ausführen.

Reinigung

- Reinigen Sie das Elektrowerkzeug und das Gitter vor den Lüftungsschlitzen regelmäßig. Die Häufigkeit der Reinigung ist abhängig von Material und Einsatzdauer.
- Den Gehäuseinnenraum regelmäßig mit trockener Druckluft ausblasen.

Ersatzteile und Zubehör

Weiteres Zubehör, insbesondere Werkzeuge und Flutlichtzubehör finden Sie in den Katalogen des Herstellers.

Explosionszeichnungen und Ersatzteillisten finden Sie auf unserer Homepage:

www.flex-tools.com

Entsorgungshinweise



Nur für EU-Länder
Elektrowerkzeuge nicht in den Hausmüll werfen! Gemäß der EU-Richtlinie 2012/19/EG über Elektro- und Elektronik-Altgeräte und deren Umsetzung in nationales Recht müssen gebrauchte Elektrowerkzeuge getrennt gesammelt und umweltfreundlich recycelt werden.



Rohstoffrückgewinnung anstatt Abfallentsorgung.

Geräte, Zubehör und Verpackungen sollten umweltfreundlich recycelt werden. Kunststoffteile werden je nach Materialart für das Recycling gekennzeichnet.



ANMERKUNG

Über entsprechende Entsorgungsmöglichkeiten gibt der Fachhandel Auskunft!

Symbols used in this manual



WARNING!

Denotes impending danger. Non-observance of this warning may result in death or extremely severe injuries.



CAUTION!

Denotes a possibly dangerous situation. Non-observance of this warning may result in slight injury or damage to property.



NOTE

Denotes application tips and important information.

Symbols on the power tool



To reduce the risk of injury, read the operating instructions!



Do not stare at operating lamp



Disposal information for the old machine

For your safety



WARNING!

Before using the power tool, please read and follow:

- these operating instructions,
- the currently valid site rules and the regulations for the prevention of accidents.

This power tool is state of the art and has been constructed in accordance with the acknowledged safety regulations.

Nevertheless, when in use, the power tool may be a danger to life and limb of the user or a third party, or the power tool or other property may be damaged.

The flood light may be used only

- as intended,
- in perfect working order.

Faults which impair safety must be repaired immediately.

Intended use

The flood light is designed

- for commercial use in industry and trade,
- for illuminating distant objects and areas requiring additional light.

Safety warnings for flood light



WARNING!

Read all safety warnings, instructions, illustrations and specifications provided with this appliance. Failure to follow all instructions listed below may result in electric shock, fire and/or serious injury.

- The light source of this luminaire is not replaceable; when the light source reaches its end of life the whole luminaire shall be replaced.
- **Prevent unintentional starting. Ensure the switch is in the off-position before connecting to battery pack, picking up or carrying the appliance.** Carrying the appliance with your finger on the switch or energizing appliance that have the switch on invites accidents.
- **Disconnect the battery pack from the appliance before making any adjustments, changing accessories, or storing appliance.** Such preventive safety measures reduce the risk of starting the appliance accidentally.
- **Do not direct the light beam at persons or pets and avoid staring into the light even from a distance.**
- **To reduce the risk of injury, do not stare at operating lamp. Serious eye injury could occur.**
- **To reduce the risk of burns, do not touch hot lens.**
- **Do not operate this light in explosive atmospheres, such as in the presence of flammable liquids, gases or dust.** Light create heat which may ignite the dust or fumes.
- **Recharge battery packs only with the charger specified by the manufacturer.** A charger that is suitable for one type of battery pack may create a risk of fire when used with another battery pack.
- **Use appliances only with specifically designated battery packs.** Use of any other battery packs may create a risk of injury and fire.

- **When battery pack is not in use, keep it away from other metal objects, like paper clips, coins, keys, nails, screws or other small metal objects, that can make a connection from one terminal to another.** Shorting the battery terminals together may cause burns or a fire.
- **Under abusive conditions, liquid may be ejected from the battery; avoid contact. If contact accidentally occurs, flush with water. If liquid contacts eyes, additionally seek medical help.** Liquid ejected from the battery may cause irritation or burns.
- **Do not use a battery pack or appliance that is damaged or modified.** Damaged or modified batteries may exhibit unpredictable behavior resulting in fire, explosion or risk of injury.
- **Do not expose a battery pack or appliance to fire or excessive temperature.** Exposure to fire or temperature above 265°F (130°C) may cause explosion.
- **Follow all charging instructions and do not charge the battery pack or appliance outside of the temperature range specified in the instructions.** Charging improperly or at temperatures outside of the specified range may damage the battery and increase the risk of fire.
- **Have servicing performed by a qualified repairperson using only identical replacement parts.** This will ensure that the safety of the product is maintained.
- **Do not modify or attempt to repair the appliance or the battery pack except as indicated in the instructions for use and care.**
- **To reduce the risk of injury, close supervision is necessary when a product is used near children.**
- **Do not contact hot parts.**
- **Only use attachments recommended or sold by the manufacturer.**
- **Do not use in the rain.**
- **o reduce the risk of electrical shock, do not put the appliance in water or other liquid. Do not place or store appliance where it can fall or be pulled into a tub or sink.**

Technical specifications

B		
	WL 2800 18.0	
V d.c.	Rated Voltage	18V(battery) / 12V (vehicle power source)
W	Rated power	27
o	Rotation angle of lamp head	200
m	Kg	1.04
T	Recommended operating temperature	-10 - 40°C
LM	Total flux	2800/1100

Overview (see figure A)

The numbering of the product features refers to the illustration of the machine on the graphics page.

- 1 **Lens(Transparent Cover)**
- 2 **Integral Hook**
- 3 **ON/OFF Switch**
- 4 **Soft Grip**
- 5 **Tripod Mounting Hole**
- 6 **Vehicle Charging Adapter**
- 7 **Belt Clip**

Operating instructions



NOTE

When the power tool is switched off, the tool continues running briefly.

For further information on the manufacturer's products go to www.flex-tools.com.



WARNING!

Before performing any work on the power tool, remove the battery pack from the tool.

Before switching on the power tool

Remove the battery pack from the tool and check that there are no missing or damaged parts.

To attach/detach battery pack (See figure C)

To attach the battery pack:

Align the raised rib on the battery pack with the grooves in the tool, and then slide the battery pack onto the tool.

NOTICE: When placing the battery pack onto the tool, be sure that the raised rib on the battery pack aligns with the groove inside the tool and that the latches snap into place properly. Improper attachment of the battery pack can cause damage to internal components.

To detach the battery pack:

Depress the battery-release button located on the front of the battery pack, to release the battery pack. Pull the battery pack out and remove it from the tool.

Mounting the flood light to a tripod (not included) (See figure D)

Choose a suitable tripod with 1/4-20 thread screw, thread the screw into the tripod mounting hole on the flood light.

WARNING!

Ensure the flood light is securely mounted on your tripod. Unsecured flood light may fall resulting in personal injuries and/or property damage.

Removable belt clip (See figure E)

Your tool is equipped with a removable belt clip that can be positioned on the two sides of the tool for convenient transport.

Install the belt clip onto the tool:

- Remove the battery pack from the tool.
- Align the rib and the hole of the belt clip with the opening and the threaded hole on the base of the tool.
- Insert the screw and securely tighten the screw with a screwdriver (not included).

Remove the belt clip from the tool:

- Remove the battery pack from the tool.
- Use a screwdriver (not included) to loosen the screw that attaches the belt clip to the flood light.
- Remove the screw and the belt clip.

Integral Hook (See figure F)

Your tool is equipped with a hanging hook. It can be carried or hung on a hook or a hook-like object. To prevent the risk of injury or product damage make sure that the hook is sturdy enough to hold the weight of the light with attached battery pack.

Adjusting the light head (See figure G)

The light head pivots 200° for maximum flexibility. Manually move the head to any position within the pivot range. Do not force the head beyond that range.

Connecting with vehicle power source (See figure H)

The flood light can connect to a 12 Volt vehicle power source, such as a cigarette lighter receptacle or automotive power port.

Insert the plug of the charging adapter into the port on the base of the light.

Connect the other end of the charging adapter to the 12 Volt vehicle power source.

NOTICE: If the adapter does not fit firmly into the cigarette lighter receptacle or automotive power port, the receptacle may not be suitable for use with the light. A poor connection at the base of the adapter could lead to electrical problems in the vehicle outside of the protections offered by the vehicle or light's fuse.

Switching on and off (see figure I)

Your light is equipped with a brightness adjustment, providing different light intensities for your operation.

Press the ON/OFF switch to turn on the light in the maximum brightness stage.

Press the ON/OFF switch again to change to the minimum brightness stage.

Press the third time to turn the light off.

Press and hold the ON/OFF switch for 3s to turn on the red light. The red light serves as a warning in emergencies or can be used when hunting. Press the ON/OFF switch again to return to the previous state.

**CAUTION!**

When the flood light flashes and goes out, it means that the battery voltage is low and needs to be charged.

Following a power failure, the switched-on power tool will not start running again.

Maintenance and care**WARNING!**

Before performing any work on the power tool, remove the battery pack from the tool.

Cleaning

- Clean the power tool and grille in front of the vent slots regularly. Frequency of cleaning is dependent on the material and duration of use.
- Regularly blow out the housing interior and motor with dry compressed air.

Spare parts and accessories

For other accessories, in particular tools and flood light accessories, can be found in the manufacturer's catalogues.

Exploded drawings and spare-part lists can be found on our homepage:

www.flex-tools.com

Disposal information

EU countries only

Do not throw electric power tools into the household waste! In accordance with the European

Directive 2012/19/EU on Waste Electrical and Electronic Equipment and transposition into national law used electric power tools must be collected separately and recycled in an environmentally friendly manner.



Raw material recovery instead of waste disposal.

Device, accessories and packaging should be recycled in an environmentally friendly manner. Plastic parts are identified for recycling according to material type.

**NOTE**

Please ask your dealer about disposal options!

CE-Declaration of Conformity

We declare under our sole responsibility that the product described under "Technical specifications" conforms to the following standards or normative documents:

EN 60598 in accordance with the regulations of the directives 2014/30/EU, 2006/42/EC, 2011/65/EU.

Responsible for technical documents:

FLEX-Elektrowerkzeuge GmbH, R & D

Bahnhofstrasse 15, D-71711 Steinheim/Murr

i.v. P. Lameli Klaus Peter Weinper

Peter Lameli
Technical Head

Klaus Peter Weinper
Head of Quality
Department (QD)

01.05.2021; FLEX-Elektrowerkzeuge GmbH
Bahnhofstrasse 15, D-71711 Steinheim/Murr

Exemption from liability

The manufacturer and his representative are not liable for any damage and lost profit due to interruption in business caused by the product or by an unusable product. The manufacturer and his representative are not liable for any damage which was caused by improper use of the power tool or by use of the power tool with products from other manufacturers.

Flex-Elektrowerkzeuge GmbH
Bahnhofstr. 15 71711 Steinheim/Murr
Tel. +49(0) 7144 828-0
Fax +49(0) 7144 25899
info@flex-tools.com
www.flex-tools.com
