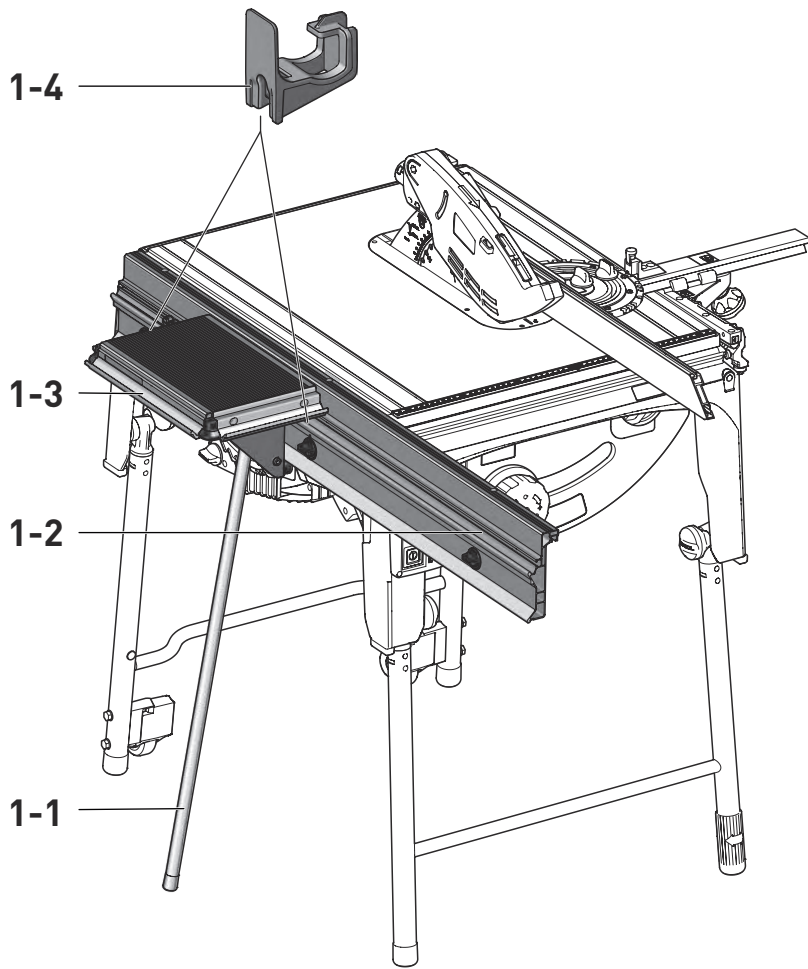


de	Montageanleitung	6
en	Assembly instruction	8

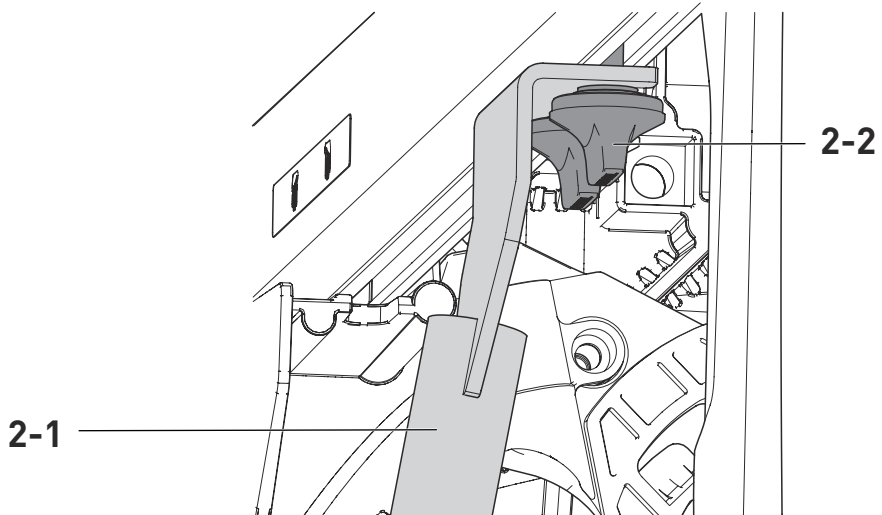
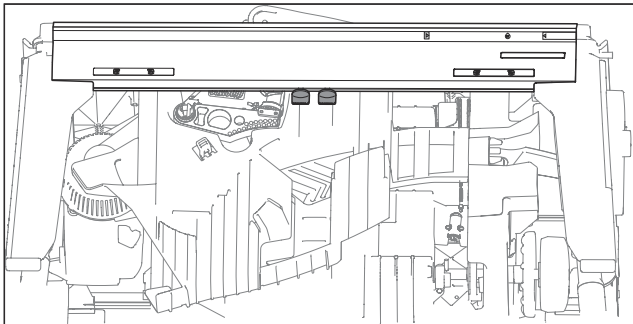
## ST TKS 80

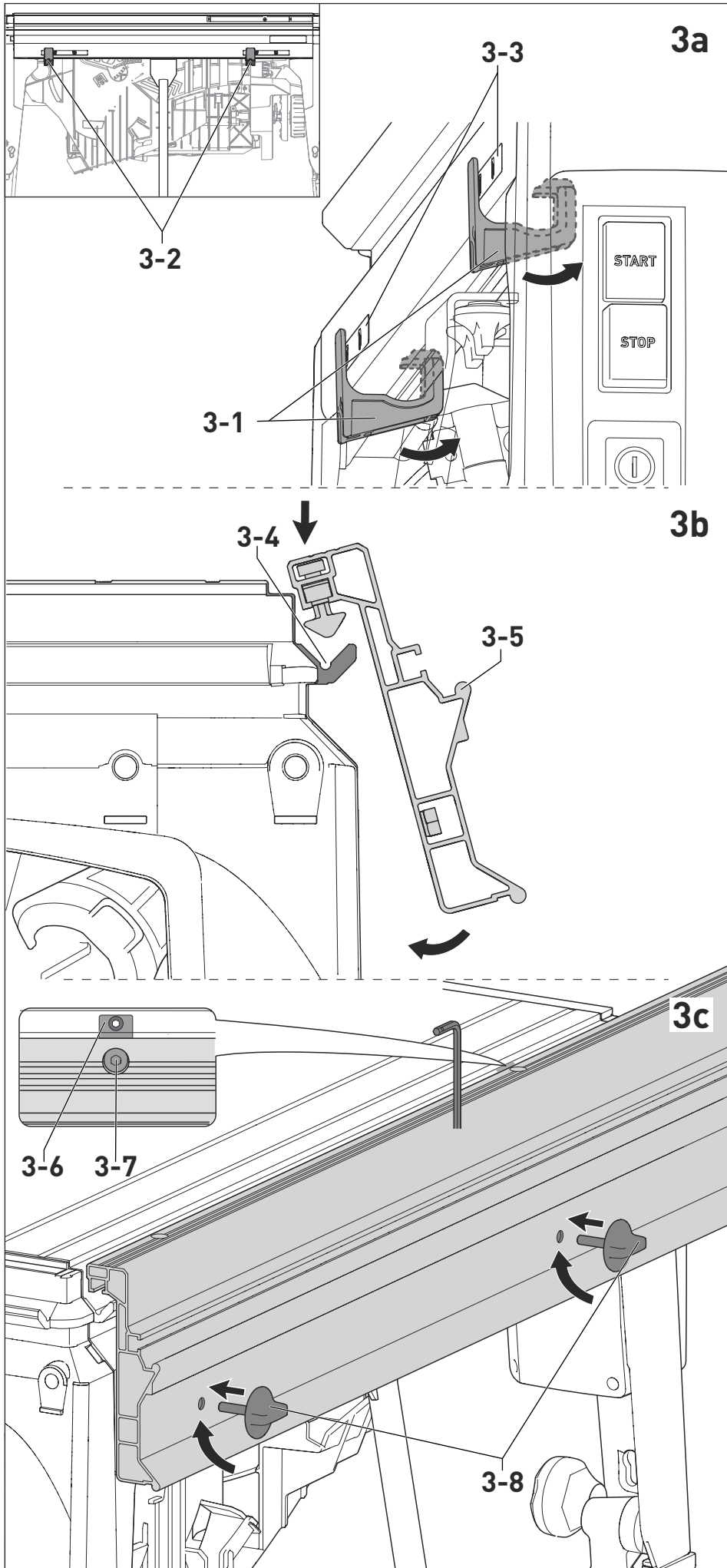


1

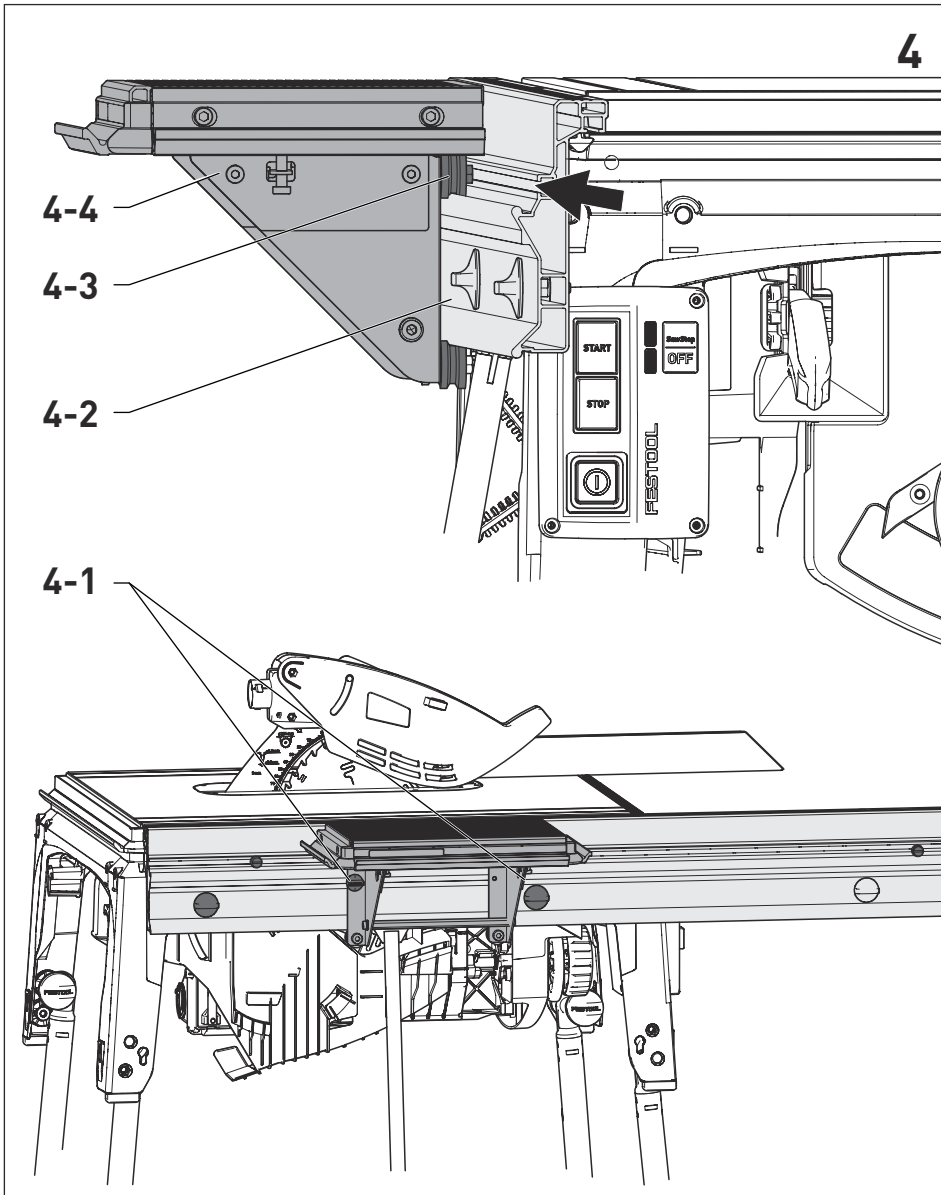


2

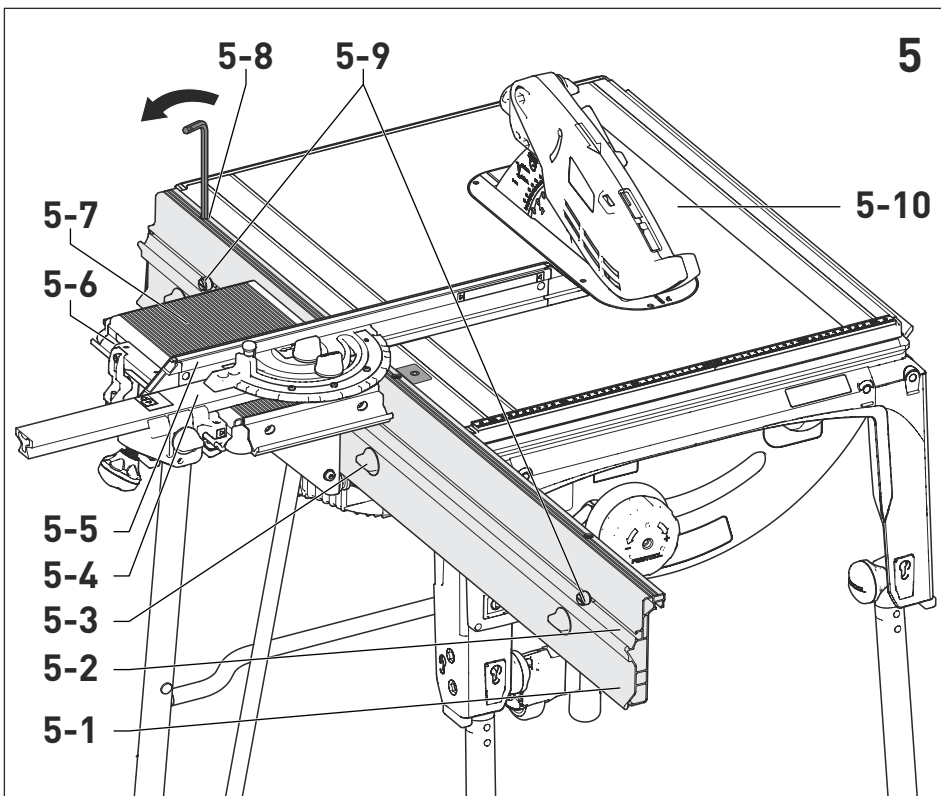




4



5



## Inhaltsverzeichnis

1 Symbole.....	6
2 Bestimmungsgemäße Verwendung.....	6
3 Geräteelemente.....	6
4 Montage.....	6
5 Transport.....	7
6 Zubehör.....	7
7 Umwelt.....	7

## 1 Symbole



Warnung vor allgemeiner Gefahr



Betriebsanleitung, Sicherheitshinweise lesen!

**ST**

Positionsmarkierung für Kunststoffhalterungen des Schiebetisches



Nicht in den Hausmüll geben.



Tipp, Hinweis

► Handlungsanweisung

## 2 Bestimmungsgemäße Verwendung

Der Schiebetisch ST TKS 80 ist bestimmungsgemäß vorgesehen als Schiebevorrichtung zum Sägen von Quer- und Winkelschnitten mit der Tischkreissäge TKS 80 EBS.



Bei nicht bestimmungsgemäßem Gebrauch haftet der Benutzer.

## 3 Geräteelemente

- [1-1]** Zusatzbein
- [1-2]** Führungsschiene
- [1-3]** Schiebeschlitten
- [1-4]** 2 Kunststoffhalterungen

Die angegebenen Abbildungen befinden sich am Anfang der Betriebsanleitung.

## 4 Montage

Der Schiebetisch ST TKS 80 besteht aus einer Führungsschiene **[1-2]**, die an der linken Seite der TKS 80 EBS montiert wird und einem Schiebeschlitten **[1-3]**, der auf der Führungsschiene **[1-2]** läuft.

## 4.1 Zusatzbein



### WARNUNG

#### Unfallgefahr durch kippendes Elektrowerkzeug

- Das Zusatzbein immer in Verbindung mit dem Schiebetisch verwenden.
- Auf stabilen Stand des Zusatzbeines und der Klappbeine der Tischkreissäge achten.

### Montage Zusatzbein

Zusatzbein **[2-1]** wird vor Montage der Führungsschiene an die TKS 80 EBS montiert.

- Drehknopfschrauben **[2-2]** lösen.
- Zusatzbein **[2-1]** auf Drehknopfschrauben **[2-2]** setzen.
- Drehknopfschrauben **[2-2]** festschrauben.

### 4.2 Führungsschiene montieren

- Kunststoffhalterungen **[3-1]** an Positionsmarkierungen für Kunststoffhalterung **[3-3]** von hinten einsetzen und nach oben drücken.
- Führungsschiene **[3-5]** von schräg oben in V-Profil **[3-4]** einsetzen, so dass Innensechskantschraube **[3-7]** an Positionsmarkierung für Führungsschiene **[3-6]** liegt. Somit liegen 2 Drehknopfschrauben der Führungsschiene **[3-8]** über beiden Bohrungen der Kunststoffhalterungen **[3-2]**.



Die Führungsschiene **[3-5]** hat drei Drehknopfschrauben **[3-8]** und kann daher in zwei Stellungen befestigt werden: Überstand hinten oder vorn.

- Führungsschiene **[3-5]** nach unten schwenken.
- Führungsschiene **[3-5]** mit Drehknopfschrauben **[3-8]** festschrauben.

### 4.3 Schiebeschlitten montieren

- Schiebeschlitten **[4-4]** mit Rollen **[4-3]** von der Seite auf Führungsschiene **[4-2]** schieben.

### 4.4 Endanschläge montieren



### WARNUNG

#### Schiebetisch ST TKS 80 rollt aus Führungsschiene

#### Unfallgefahr

- Endanschläge **[5-9]** an den beiden Enden der Nut **[5-2]** festschrauben.

#### 4.5 Winkelrastanschlag montieren

Winkelrastanschlag **[5-4]** am V-Profil des Schiebeschlittens **[5-6]** befestigen.

#### 4.6 Höhenverstellung

- ▶ Drehknopfschrauben **[5-3]** öffnen.
- ▶ Innensechskantschrauben **[5-8]** so weit öffnen, bis Anschlagsschiene des Winkelrastanschlags **[5-5]** ca. 1 mm am Sägetisch **[5-10]** übersteht.
- ▶ Drehknopfschrauben **[5-3]** festziehen.

#### 4.7 Winkelverstellung

- ▶ Innensechskantschrauben **[5-8]** drehen, bis Auflagefläche des Schiebeschlittens **[5-7]** parallel zur Tischfläche des Sägetisches **[5-10]** ist.
- i** Parallelität kontrollieren: Lineal über Auflagefläche des Schiebeschlittens **[5-7]** und Tischfläche des Sägetisches **[5-10]** legen.

### 5 Transport

- ▶ Schiebeschlitten **[4-4]** mit Drehknopfschrauben **[4-1]** auf Führungsschiene **[4-2]** festklemmen.

### 6 Zubehör

Die Bestellnummern für Zubehör und Werkzeuge finden Sie in Ihrem Festool Katalog oder im Internet unter [www.festool.de](http://www.festool.de).

### 7 Umwelt



#### **Zubehör nicht in den Hausmüll werfen!**

Zubehör und Verpackungen einer umweltgerechten Wiederverwertung zuführen. Geltende nationale Vorschriften beachten.

**Informationen zur REACH:** [www.festool.com/reach](http://www.festool.com/reach)

## Contents

1 Symbols.....	8
2 Intended use.....	8
3 Parts of the device.....	8
4 Assembly.....	8
5 Transportation.....	9
6 Accessories.....	9
7 Environment.....	9

## 1 Symbols



Warning of general danger



Read the operating instructions and safety instructions.

**ST**

Position markings for sliding table plastic holders



Do not dispose of it with domestic waste.



Tip or advice

▶ Handling instruction

## 2 Intended use

The sliding table ST TKS 80 is intended to be used as a sliding mechanism for sawing cross and angled cuts with a bench-mounted circular saw TKS 80 EBS.



The user is liable for improper or non-intended use.

## 3 Parts of the device

<b>[1-1]</b>	Removable leg
<b>[1-2]</b>	Guide rail
<b>[1-3]</b>	Slide
<b>[1-4]</b>	Two plastic holders

The specified illustrations appear at the beginning of the Operating Instructions.

## 4 Assembly

The sliding table ST TKS 80 consists of a guide rail **[1-2]** that is fitted on the left-hand side of the TKS 80 EBS and a slide **[1-3]** that runs on the guide rail **[1-2]**.

### 4.1 Removable leg



#### WARNING

##### Risk of accidents due to tilting power tool

- ▶ Always use the removable leg in conjunction with the sliding table.
- ▶ Make sure that the removable leg and the foldaway legs of the bench-mounted circular saw are stable.

#### Fitting the removable leg

The removable leg **[2-1]** is fitted to the TKS 80 EBS before the guide rail is fitted.

- ▶ Loosen the rotary knob screws **[2-2]**.
- ▶ Place the removable leg **[2-1]** on the rotary knob screws **[2-2]**.
- ▶ Tighten the rotary knob screws **[2-2]**.

### 4.2 Installing the guide rail

- ▶ Insert plastic holders **[3-1]** at position markings for the plastic holder **[3-3]** from behind and push upwards.
- ▶ Insert the guide rail **[3-5]** into the V-profile **[3-4]** from above at an angle so that the Allen screw **[3-7]** is at the position marking for the guide rail **[3-6]**. Therefore, two rotary knob screws of the guide rail **[3-8]** are located above both holes of the plastic holders **[3-2]**.

ⓘ The guide rail **[3-5]** has three rotary knob screws **[3-8]** and can therefore be fixed in two positions: Protrusion at the back or front.

- ▶ Swivel the guide rail **[3-5]** downwards.
- ▶ Screw on the guide rail **[3-5]** with rotary knob screws **[3-8]**.

### 4.3 Fitting the slide

- ▶ Push the slide **[4-4]** with rollers **[4-3]** onto the guide rail **[4-2]** from the side.

### 4.4 Fitting the end stops



#### WARNING

##### Sliding table ST TKS 80 rolls off the guide rail

##### Risk of accidents

- ▶ Screw on the end stops **[5-9]** to the two ends of the groove **[5-2]**.

### 4.5 Fitting the preset profile setting rail

Attach the preset profile setting rail **[5-4]** to the V-profile of the slide **[5-6]**.

#### 4.6 Height adjustment

- ▶ Open the rotary knob screws **[5-3]**.
- ▶ Open the hexagon socket screws **[5-8]** until the stop rail of the preset profile setting rail **[5-5]** protrudes approx. 1 mm from the saw table **[5-10]**.
- ▶ Tighten the rotary knob screws **[5-3]**.

#### 4.7 Angle adjustment

- ▶ Turn the hexagon socket screws **[5-8]** until the support surface of the slide **[5-7]** is parallel to the table surface of the saw table **[5-10]**.
  - ⓘ Checking the parallelism: Place a ruler over the support surface of the slide **[5-7]** and the table surface of the saw table **[5-10]**.

### 5 Transportation

- ▶ Clamp the slide **[4-4]** to the guide rail **[4-2]** with rotary knob screws **[4-1]**.

### 6 Accessories

Refer to the Festool catalogue for the order numbers of accessories and tools or find them online at [www.festool.co.uk](http://www.festool.co.uk).

### 7 Environment



**Do not dispose of accessories in the household waste.** Recycle accessories and packaging. Observe applicable national regulations.

**Information on REACH:** [www.festool.com/reach](http://www.festool.com/reach)